



## ARTÍCULO

## Evolución hacia el diseño y atomización productiva en la industria del mueble en las regiones de Valparaíso, Metropolitana y O'Higgins, Chile.

Rose Marie Garay Moena<sup>1\*</sup> ; Susana Benedetti Ruiz<sup>2</sup> ; Carol Cisterna Vargas<sup>1</sup>

<sup>1</sup> Universidad de Chile, Facultad de Ciencias Forestales y de la Conservación de la Naturaleza. Santiago, Chile. rgaray@uchile.cl.

<sup>2</sup> Instituto Forestal, sede Metropolitana. Santiago, Chile. sbenedet@infor.cl

\*Autor para correspondencia

DOI: <https://doi.org/10.52904/0718-4646.2026.657>

Recibido: 22.04.2025; Aceptado 30.01.2026

### RESUMEN

El estudio caracteriza la industria de muebles de madera sólida y de tableros de madera de las Regiones Metropolitana, Valparaíso y O'Higgins, por su relevancia comercial y la empleabilidad. Se llevó a cabo una identificación y sistematización de las empresas, analizando su entorno, catalogando rubros, sub-rubros y tipologías. Se generó un catálogo de ofertas en directorio *Excel (.xlsx)* y un mapa activo (*Html Document*). Se identificó 693 empresas, la mayor presencia se tiene en la Región Metropolitana con 500 empresa, 124 en la Región de Valparaíso, y 69 en la Región de O'Higgins. Los resultados muestran que se está produciendo una migración de empresas con planta física hacia empresas virtuales, agregando valor a través del diseño mediante software comerciales; los mueblistas de pequeñas y medianas empresas cuentan con apoyo de los proveedores de tableros, aunque han dejado de lado las certificaciones que garantizan la calidad de sus productos terminados. Existen oportunidades si se suman acciones del Estado para colaborar e impulsar un abastecimiento sostenible de materias primas nativas, que agregarían mejores opciones de uso, así como regular y mejorar la calidad, con mayor alcance hacia necesidades públicas, de manera de asegurar la competitividad y continuidad de la industria de muebles de madera en el mercado público y privado.

**Palabras clave:** industria del mueble, muebles de madera sólida, muebles de tableros de madera, Fabricación de muebles de madera

### SUMMARY

The objective was to characterize the manufacture of wood and panel furniture located in the Metropolitan, Valparaíso, and O'Higgins Regions, for their commercial relevance and employability for the country. A survey of information and systematization of the companies was carried out, analyzing their environment, cataloging items, sub-subjects, and typologies. A catalog of offers was generated in an Excel directory (.xlsx) and an active map (HTML Document). It was determined that there are 643 companies in the area analyzed, with the greatest participation in the Metropolitan Region with 500, 124 in the Valparaíso Region, and 69 in the O'Higgins Region. It is concluded that there is a migration of companies with physical plant to virtual companies adding value through design through commercial software, small and medium-sized furniture manufacturers have support from panel suppliers, although they have left aside the certifications that guarantee the quality of their finished products; there are opportunities if actions by the State are added to collaborate with promoting sustainable supply of native raw materials that would add better options for use, as well as regulate and improve quality, with greater scope towards public needs, to ensure the continuity of the industry in the public and private market.

**Key words:** Keywords: Wood panels, wood furniture, sawnwood, processed wood, companies, wood manufacture

### INTRODUCCIÓN

A lo largo de la historia la madera ha sido el material predilecto para la fabricación de muebles, su belleza natural, durabilidad, versatilidad y sostenibilidad, la hacen destacar frente a la elección de muebles de otras materialidades. El presente estudio analiza el estado de la industria del mueble de madera sólida y de



tableros de madera en las regiones de Valparaíso, Metropolitana y de O'Higgins, regiones que se encuentran entre las seis más pobladas del país de acuerdo con el Censo 2024 (INE, 2025a).

Las regiones de Valparaíso, Metropolitana y O'Higgins poseen, respectivamente, una superficie de 16.236, 15.396 y 16.357 Km<sup>2</sup> y cuentan con 1.896.053, 7.400.741 y 987.228 habitantes (INE, 2019a, 2019b, 2019c; 2025a). Estas cifras explican su importancia en el consumo y demanda actual y potencial por muebles. Por otra parte, las regiones de Maule, Ñuble y Biobío son las principales productoras de madera aserrada a nivel nacional, representando el 76% del total (Poblete, 2024), de tal manera que la industria del mueble en la zona central (Valparaíso, R.M. y O'Higgins) debe abastecerse a partir de ellas. Por lo mismo, es de interés estudiar las formas y capacidades productivas de esta industria, ya que los procesos de globalización han afectado la estructura económica que requiere permanente innovación. Este estudio contribuye a la caracteriza la industria del mueble de madera de Valparaíso a O'Higgins a través de la identificación, descripción, clasificación por subsectores, y la georreferenciación de las empresas de esta industria presentes en tales regiones.

El flujo productivo de la industria del aserrío en el área de estudio presenta en un consumo de trozas de 49,4, 0,9 y 276,8 miles de m<sup>3</sup>, con una producción de 24,3, 0,5 y 142,3 miles de m<sup>3</sup> en las regiones de Valparaíso, Metropolitana y O'Higgins respectivamente (INFOR, 2024a). Aunque la principal materia prima empleada para la fabricación de muebles proviene de la industria de tableros, no fue posible obtener en cifras este consumo, ya que la industria del mueble no es analizada en profundidad por el Instituto Forestal desde 2008 (INFOR, 2008), aunque existen análisis externos como Melero & Leiva (2017) e Informe de expertos (2025).

Las exportaciones de muebles (y sus partes) de madera y de tableros de madera, experimentó una disminución en el periodo 2016 – 2023 (INFOR, 2024b). Cardemil (2021) atribuye esta disminución principalmente a la desaparición de numerosas fábricas a raíz del aumento de las importaciones de muebles de madera hacia Chile. Según INFOR (2024b) el año 2023 se registró un total de exportaciones de 178,6 (US\$ millones CIF) cifra menor a la registrada en el año 2022 con un monto de 317,8 (US\$ millones CIF).

## MATERIAL Y MÉTODO

Se recopiló información desde fuentes bibliográficas en línea, entre ellas: plataformas web, revistas, artículos, directorios de empresas en internet, publicaciones del Instituto Forestal, bases de datos de Servicio de Impuestos Internos. Se creó un directorio de empresas con información filtrada desde el Servicio de Impuestos Internos (SII). Complementariamente se aplicó del orden de 743 encuestas y entrevistas a profesionales o propietarios, utilizando un cuestionario digital en línea.

La búsqueda incluyó tanto empresas que contaban con planta física como las que sólo existían virtualmente. Se realizó la georreferenciación utilizando el sistema de información geográfica Qgis. A través de la aplicación de las encuestas y entrevistas se completó el registro para la caracterización, según tipologías, diseños, materia prima, productos, descripción del ambiente en que se desarrolla la actividad y los principales obstáculos que enfrentan los fabricantes.

Se llevó a cabo el levantamiento, sistematización y síntesis de información. Se procedió a describir, diagnosticar y analizar la industria del mueble de madera y de tableros de madera para luego georreferenciar las empresas identificadas. Se analizaron aspectos técnicos, territoriales y económicos tales como: abastecimiento de materias primas, tecnología de procesos, niveles de complejidad al involucrar otros servicios y/o al ofrecer soluciones integrales (diseño, equipamiento, competencia, cumplimiento de normas vigentes, etc.).

Si bien, el énfasis del análisis está en las empresas fabricantes nacionales, se consideró empresas dedicadas al comercio nacional e internacional, con el propósito de comparar fabricación nacional versus importado mediante un análisis FODA, cuya información se basa en lo que publican las propias empresas en sus medios digitales.

## RESULTADOS Y DISCUSIÓN

El **Cuadro 1**, resume los resultados de caracterización general de la industria de muebles de madera y tableros de madera.

**Cuadro 1.** Caracterización general de la industria del mueble de madera y de tableros de madera.

Descripción de la Industria del Mueble de madera y de tableros de madera	
Antecedentes generales	La industria manufacturera es una fuente laboral importante, al año 2022 el Índice de producción manufacturera (IPMan) descendió 3,4% (INE, 2025b). Según SII (2022) la fabricación de muebles de madera en el país genera 19.538 puestos de trabajo, entre empleados dependientes y honorarios.
Empresas mobiliarias registradas en el SII	Según lo declarado en SII, la participación de las empresas manufactureras es de 7,6%. La participación femenina en la industria del mueble es de un 20%. La fabricación y/o comercialización de muebles es principalmente de madera y se evidencia participación de la Región Metropolitana (82%), Valparaíso (12%) y O'Higgins (6 %). (Detalles en <b>Figura 1</b> ).
Resultados del directorio y registro de empresa	
Directorio	El total de empresas de la industria del mueble de madera y de tableros de madera fue de 693. De las cuáles 538 tienen planta física (sala de ventas o fábrica) y 155 tiendas son <i>online</i> .
Diagnóstico y análisis según tipo de empresa, rubro y materia prima	
Tipo de empresa	Las empresas relacionadas con la industria del mueble de madera y de tableros de madera se clasifican según su actividad declarada en: (i) fabrican o elaboran muebles; (ii) Comercializadoras: compran y venden muebles; y (iii) empresas que ejercen ambas funciones. Siendo mayor la existencia de empresas fabricantes para las tres regiones, según se detalla en la <b>Figura 1</b> .
Rubro según productos y servicios	Según su materialidad: (i) sólo muebles de madera sólida; (ii) sólo muebles de tableros, (iii) muebles de madera sólida y tableros; (iv) muebles de madera sólida, tableros y otras materialidades; y (v) muebles de madera + servicios. La mayoría destaca por fabricar y/ comercializar muebles de madera sólida y tableros.
Abastecimiento de materias primas	
Cadena de suministro	Se distinguió: madera aserrada y diversidad de maderas elaboradas. Son dos las empresas que más materia prima madera proveen a los fabricantes de mobiliario, CMPC Madera e Imperial. En el rubro de tableros, se identificó a la empresa MASISA.
Clasificación del subrubro, tipologías y productos ofertados	
Clasificación por tipología	Mobiliario: hogar, oficina, escolar y subrubro (living, comedor, etc.).
Análisis de la normativa, certificación y acreditación asociada	
Instituto nacional de Normalización	Las normas chilenas, son voluntarias y sólo pasan a ser obligatorias cuando son citadas en leyes. (INN, 2022)

Norma de Mobiliario escolar	La Norma de Mobiliario 2021 es referencial para los programas educativos de Administración Directa de la Junta Nacional de Jardines Infantiles (JUNJI, 2022), pero no es una norma oficial.
Normalización Certificación internacional	Normas ISO, organizaciones “certificadoras” como CERTFOR(PEFC) y FSC para las materias primas y CATAS a nivel internacional. Centro Tecnológico de la Calidad (CTC SpA) en Chile. Esta última ofrecía la certificación, que permitía a las empresas verificar que sus productos o servicios dan conformidad a las normas que les son aplicables. Esta entidad era un referente en cuanto a la certificación de mobiliario en Chile, pero terminó sus operaciones en 2024.
<b>Tendencias de la industria del mueble y de la competencia</b>	
Mercado oferta y demanda	Existe oferta local que satisface el poder comprador de mobiliario. La demanda proviene de empresas constructoras, diseñadoras y decoradoras de interiores, tiendas retail o comercio exterior. Las pymes se diferencian entre (i) emergentes profesionalizadas, que ofrecen servicio de diseño y fabricación y (ii) tradicionales, que sólo fabrican y trabajan a pedido para el mercado doméstico directo, de exigencia variable.
Comercio exterior	Las exportaciones de muebles se han debilitado, debido a la competencia del mercado globalizado. Las importaciones van al alza.
<b>Análisis de la adquisición de mobiliario por los organismos públicos</b>	
Organismos públicos	Utilizan “Mercado Público” que reúne la demanda de los compradores públicos y la oferta de proveedores y modalidades de compra. Registra alza en los años 2021 y 2022.
<b>Georreferenciación</b>	
Distribución de empresas por región	Concentración horizontal. La comuna con mayor presencia de empresas en Valparaíso es Viña del Mar, en la R. Metropolitana es Santiago y en O’Higgins es Rancagua.

(Fuente: Elaboración propia)

Para satisfacer el volumen demandado y las fechas de entrega, los procesos productivos deben ser dinámicos, adecuándose al mercado (Epede & Wang, 2021; Orellana, 2022). La falta de integración genera problemas en los planes de producción, por lo que un modelo integrado de planificación genera ventajas de funcionamiento en sistemas multi-agentes, mejorando la coherencia y el rendimiento global del sistema (Ramos *et al.* 2015)

El análisis del rubro manufacturero de fabricación de muebles y del número de empresas existentes permitió obtener una clasificación de las mismas por tamaño y valor de las ventas anuales (**Cuadro 2**). Se debe considerar que, en el caso de la clasificación de las empresas por estratos de acuerdo con el nivel de ventas, el SII calcula las ventas anuales de un contribuyente mediante un algoritmo que utiliza códigos declarados, el cual podría no necesariamente representar su valor económico real. Las microempresas varían desde 0,01 a 2.400 UF; las pequeñas desde 24.000,01 a 25.000 UF; medianas de 25.000,01 a 100.000 UF; y grandes desde 100.000,01 hasta más de 1.000.000,01 UF de ventas anuales.

**Cuadro 2:** Empresas de la industria de muebles de madera y tableros de madera, clasificadas por nivel de ventas anuales (valores a nivel nacional).

Tamaño según ventas	Número de empresas	Ventas anuales (UF)
Micro	4687	2.200.029
Pequeña	876	6.329.275
Mediana	109	4.831.114
Grande	19	9.241.110
Sin información	1389	0
<b>Total</b>	<b>7.080</b>	<b>22.601.528</b>

(Fuente: Modificado de SII, 2022).

En el **Cuadro 2** se evidencia un mayor número de microempresas, un 83% del total de empresas con información, mientras que la mayor cantidad de ventas se desarrolla en las grandes empresas con un 40,9% del total. Según SII (2022) la fabricación de muebles de madera en el país genera 19.538 puestos de trabajo, entre empleados dependientes y honorarios. Se registra una mayor cantidad de trabajadores dependientes en las pequeñas empresas, a diferencia de una mayor cantidad de trabajadores a honorarios en las microempresas. De manera general, se logra diferenciar que se genera mayor cantidad de trabajo dependiente que a honorarios, en este caso 14.626 personas se ven beneficiadas como trabajadores dependientes versus 4.912 personas como trabajadores a honorarios. En cuanto a la cantidad de trabajadoras del género femenino, tanto en trabajo dependiente como a honorarios, son menos que la cantidad de trabajadores del género masculino, teniendo una participación del 20% en la industria del mueble.

Las regiones de Valparaíso, Metropolitana y O'Higgins respectivamente, totalizan 2153 empresas. Existe una alta concentración de empresas relacionadas con los muebles de madera en la Región Metropolitana, donde existen aproximadamente seis veces más empresas que en Valparaíso y 12 veces más que en O'Higgins. Por su parte, la Región de Valparaíso tiene aproximadamente el doble de empresas que O'Higgins (**Figura 1**).

Tras investigar las 2.153 empresas relacionadas con la actividad de fabricación de muebles, declaradas en SII (2022), se observó que por distintas razones el número efectivo de empresas es muy inferior al de empresas declaradas en este rubro. Sólo 693 se encontraron en normal actividad, 58 empresas contestaron la encuesta. La información restante del registro y caracterización se elaboró a través de la indagación de la web, como se especificó en métodos. Finalmente, el directorio generado está conformado por 537 empresas físicas y 156 empresas online, quedando su estructura final, como se indica en el **Cuadro 3**.

**Cuadro 3:** Catastro actualizado de la industria del mueble en las regiones de Valparaíso, Metropolitana y O'Higgins.

Regiones	Tipo de empresa	Número de empresas	Total, de empresas
Valparaíso	Empresas físicas	72	124
	Empresas Online	52	
Metropolitana	Empresas físicas	416	500
	Empresas Online	84	
O'Higgins	Empresas físicas	49	69
	Empresas Online	20	
<b>Total, de empresas en el área de estudio</b>			<b>693</b>

(Fuente: Elaboración Propia con datos de SII, WEB y Encuestas)

Se aprecia la predominancia de empresas en la Región Metropolitana, con un 72,2% del total. Se percibe

mayor participación de las empresas online en Valparaíso, con 42% del total regional. Pocas empresas se promocionan a través de solo un medio, la mayoría tienen diversificación de comunicación.

El catastro puede estar compuesto por empresas formales e informales, ya que algunas empresas mantienen razón social y nombre comercial distintos, por lo que se hace más complejo a la hora de identificar su legalidad. Las empresas informales siguen siendo parte de la oferta de esta industria.

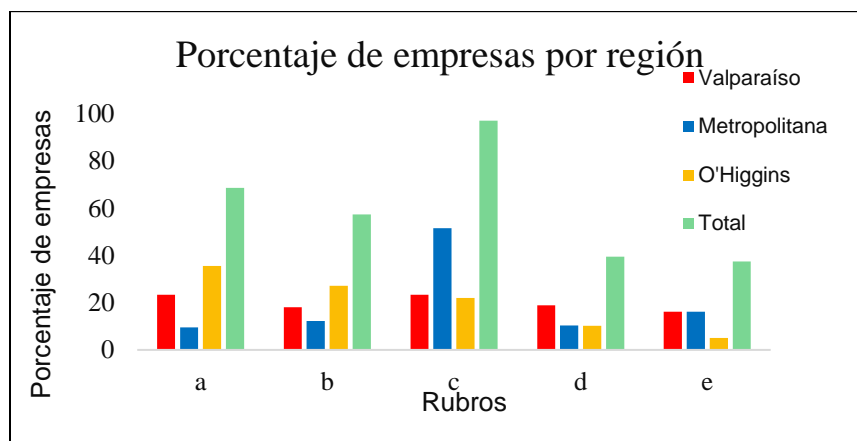
Al caracterizar empresas con tienda física y tienda *online*, se evidencia esta variación como modalidad de funcionamiento migrando desde plantas físicas a empresas virtuales, lo que puede traer beneficios como mayores herramientas tecnológicas y profesionales para alcanzar a un mayor número de clientes, y también desventajas como problemas de seguridad, incluso aumentando el número de empresas que trabajan fuera del marco legal.

De las 693 empresas, el estudio consideró a las empresas fabricantes, las comercializadoras y las que ejercen ambas funciones. En el (**Cuadro 4**) se exponen los porcentajes correspondientes a cada región.

**Cuadro 4.** Distribución según actividad de las empresas de la industria del mueble de las regiones de Valparaíso, Metropolitana y O'Higgins.

Región	N° de empresas	Solo Fabricante	Solo Comercializadora	Fabricante y Comercializadora
Valparaíso	124	85%	4%	11%
Metropolitana	500	73%	10%	17%
O'Higgins	69	85%	7%	8%

En las tres regiones se identificó mayor existencia de empresas fabricantes que comercializadoras. Las empresas dedicadas a la comercialización y a ambas funciones mantienen menos del 30% en todos los casos. Se confirma que al menos un 70% de empresas son fabricantes. Los rubros a los que se dedican se detallan en la **Figura 1**.



- (a) Muebles de madera sólida (maciza) y/o combinación con otras materialidades (plástico, metal, mármol, hormigón, etc.).  
 (b) Muebles de tableros de madera y/o combinación con otras materialidades (plástico, metal, mármol, hormigón, etc.).  
 (c) Muebles de madera sólida, tableros y/o combinación con otras materialidades.  
 (d) Muebles de madera sólida, tableros, metal, plástico, mármol entre otras materialidades.  
 (e) Muebles de madera, más servicios como construcción, diseño de interiores, decoración, habilitación de oficinas, alajamiento de espacios, entre otros.

**Figura 1.** Porcentaje de empresas según rubro, en el área de estudio (n=693).

Según lo anterior destaca el grupo c, Muebles de madera sólida, tableros y/o combinación con otras materialidades con la mayor cantidad de empresas seguido por los grupos a, b, d y e.

### Abastecimiento de Materias Primas

Tal como se planteó en la metodología, se consideró una cadena de suministro general de la materia prima maderera, integrando los procesos para establecer el estado actual del flujo de material. Dado que el sector maderero involucra a diversos actores dentro de la cadena de producción, en este caso se procedió a clasificar en tres los eslabones participantes: recurso forestal, procesamiento (aserraderos) y manufactura (fabricación de muebles).

Respecto del recurso forestal en el área de estudio, la Región de O'Higgins posee la mayor cantidad de superficie forestal alcanzando las 104.538 ha (4,5% de la superficie nacional de plantaciones), le sigue Valparaíso con 42.818 ha (1,8% de la superficie nacional de plantaciones), y en el último lugar está la región Metropolitana 5.527 ha (0,2% de la superficie nacional de plantaciones).

Cabe destacar que la superficie anual plantada, ha experimentado una disminución importante en las últimas décadas, llegando al año 2021 a un total de 63.813 hectáreas, la cifra más baja en los últimos 40 años. Esta baja se da en las tres principales especies plantadas, *P. radiata* (-22,6%), *E. nitens* (-16,5%) y *E. globulus* (-41,6%) (INFOR, 2022b).

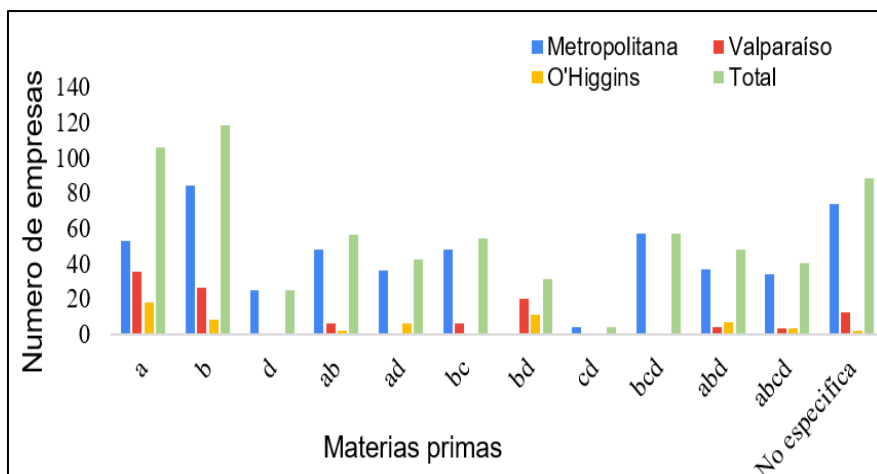
La producción de materia prima está conformada por aserraderos o pequeñas empresas de primera transformación a productos semielaborados. En 2023, el consumo nacional industrial de madera en trozas alcanzó los 13.491 mil m<sup>3</sup> sólido sin corteza (SSC), lo que significó una disminución de 12% respecto del año anterior, de los cuales 6.886 m<sup>3</sup> SSC se destinaron como trozas aserrables (51%), donde el 98,25 % corresponde a *P. radiata*, 0,72 % a especies nativas y 1,03 % restante a otras especies exóticas. En cuanto a la madera aserrada en el área de estudio, en el año 2023 se produjeron 24.300 m<sup>3</sup> en la región de Valparaíso, 500 m<sup>3</sup> en la región Metropolitana y 142.300 m<sup>3</sup> en la región de O'Higgins (INFOR, 2024a).

El consumo de la materia prima está conformado por el reproceso (Industria secundaria), los distribuidores, las plantas de remanufacturas de aserraderos, la venta al público, los intermediarios, las ferreterías, las plantas de embalaje, las constructoras, las barracas, entre otros. El consumo por la industria del mueble, al igual que puertas y ventanas, y casas prefabricadas se realiza a través de reproceso (53,2%), los intermediarios (5%) y las ferreterías (6,5%), lo que equivale a 4,8 millones de m<sup>3</sup> de madera aserrada (INFOR, 2024a). Al comparar la baja superficie anual de plantación con la tendencia creciente en el consumo de la industria forestal, se visualiza una futura deficiencia de materia prima para el consumo interno, situación que se debe atender y regularizar para evitar un profundo problema.

En innovación se constata que se han generado distintas opciones al diseñar y fabricar muebles con las materialidades madera y tableros. Las distintas materias primas utilizadas por las empresas del mueble se detallan en la **Figura 2**.

La **Figura 2** muestra que la materia prima "a" (madera aserrada) y "b" (elaborada) predominan por separado. Al mismo tiempo se logra percibir que no hay empresas que utilicen sólo tableros MDP o MDF desnudos en la fabricación y/o comercialización de muebles. Aunque, también una parte de las empresas no especifica la materia prima de sus productos. En cuanto a la Región de Valparaíso se aprecia que predominan las materias primas "a" y "b". En la Región Metropolitana se percibe que predominan las materias primas "a" y "b con mayor cantidad de variaciones como "ab", "ad", bc, entre otras. Finalmente, en la Región de O'Higgins al igual que en las otras regiones se aprecia que predominan las materias primas "a" y "b" seguida de la variación "bd".

La **Figura 3** muestra la participación de empresas proveedoras de materia prima en las regiones en estudio.



(a) madera aserrada; (b) madera elaborada; (c) tableros melamínicos; (d) tableros desnudos de partículas de densidad media (MDP) de Fibras de densidad media (MDF)

Figura 2. Materias primas utilizada en la industria del mueble en el área de estudio.

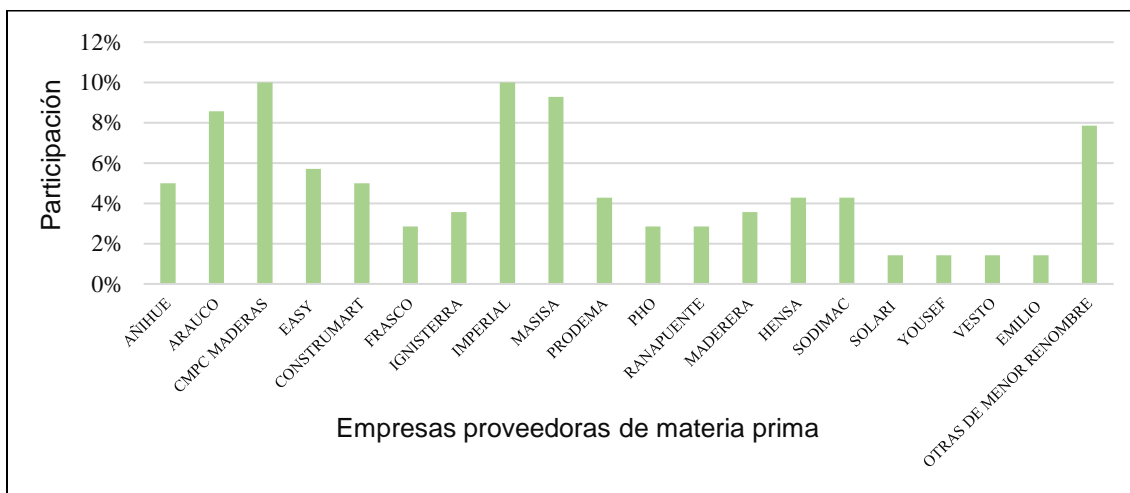


Figura 3. Porcentaje de participación de las empresas proveedoras de materia prima para la industria del mueble, en el área de estudio.

En la **Figura 3** destacan 2 empresas proveedoras de materia prima, CMPC Madera e Imperial, con una participación del 10% cada una, seguidas de Masisa (9%), Arauco (9%), Easy (6%) y Construmart (5%), estas empresas en su mayoría mantienen grandes tiendas con cadenas comerciales, soporte técnico e incluso fortalecimiento de capacidades en academia para mueblistas a lo largo de todo el país. Al mismo tiempo, hay empresas de menor renombre, que participan en un 8% del suministro materia prima. Por último, otras empresas como Ignisterra y Sodimac tienen una menor contribución (4% o menor) en la industria del mueble en las regiones en estudio.

La industria del mueble es parte de la industria manufacturera nacional producen distintos tipos de muebles, los que se clasifican en el **Cuadro 5**.

**Cuadro 5.** Clasificación por subrubro y tipologías de la industria de muebles de madera, basada en la oferta descrita por las 693 empresas del área de estudio.

Sub-rubro	Tipologías
Mobiliario Hogar	Living, Comedor, Cocina, Baño, Dormitorio, Terraza y Jardín, Balcón
Mobiliario Urbano o de Espacios Públicos	Área de Parque y Plazas, Área deportiva, Área de Juegos, Exterior de Recintos
Mobiliario Para Recintos Educativos	Salas cuna y Jardines Infantiles, Educación Prebásica, Educación Básica-Media, Educación Superior, Método Montessori, Salas y Oficinas, Sector de Limpieza, Sector Casino-Cafetería, Área deportiva, Área Artística
Mobiliario de Muebles Infantiles	Juegos de Interior, Juegos de Exterior, Corrales, Organizadores
Mobiliario de Oficina	Salas de Espera, Sala de Reuniones, Sector de Recepción, Sector Administrativo, Sector Gerencial o Ejecutivo, Sector Casino/Cafetería, Sector Limpieza, Sector de Baños
Mobiliario Corporativo	Centro Estético, Centro o Tienda Comercial, Sala de Espera, Sala de Reuniones, Sector Recepción, Sector Administrativo, Sector Gerencial o Ejecutivo, Sector de Limpieza, Sector de Baños, Sector de Casino/Cafetería, Diseño Personalizado
Mobiliario de Hospitalario	Sector Recepción, Sala de Espera, Sector Administrativo, Sector Recepción, Sector Limpieza, Sector de Baños, Sector Casino/Cafetería
Mobiliario actividades Recreativas	Zona de Camping, Zona de Piscinas o Playas, Recinto deportivo, Teatro-Cine, Restaurante o Bar
Mobiliario Inteligente o Multiuso	Plegable, Extensible, Transportable, Multipropósito, Automatizados
Mobiliario de Mascotas	Interior, Exterior
Muebles a Medida	Diseño Propio, Diseño a Pedido
Restauración de Muebles	Muebles Ecológicos (Reutilización de Materialidades), Transformación Combinada (Materialidades Nuevas y Reutilizadas), Restauración Original (Reparación del Producto)

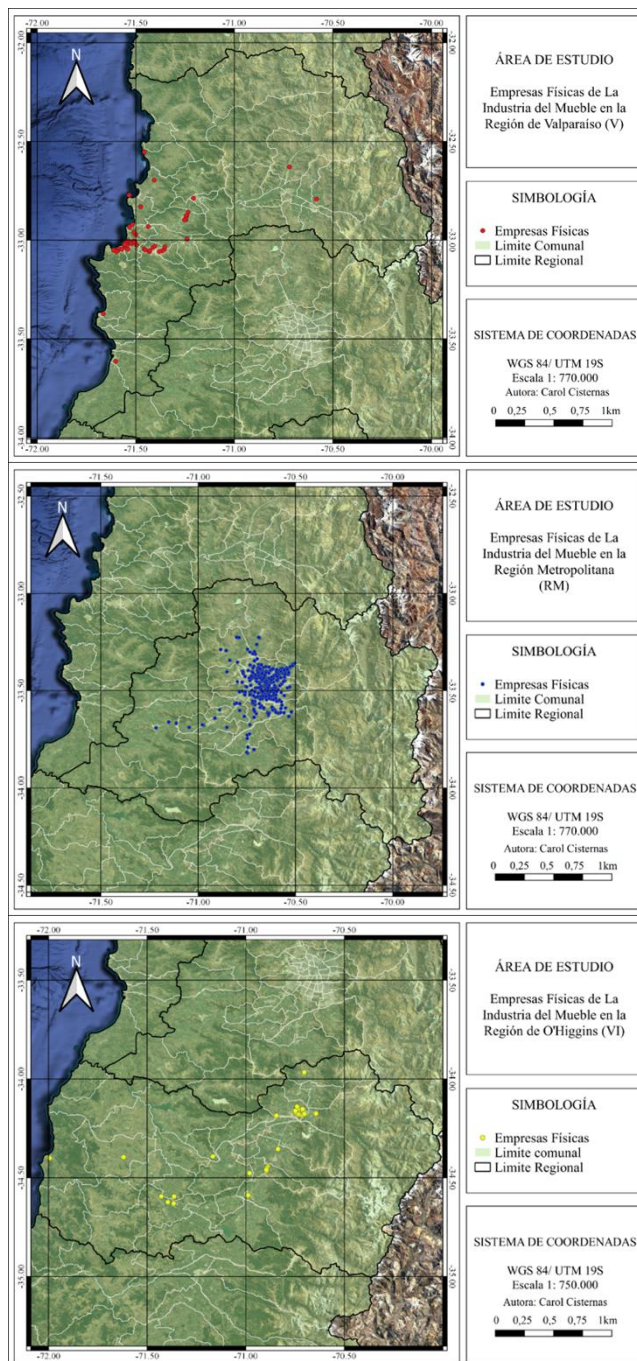
Se identificó y clasificó por productos, generando una lista de oferta que incluye: Asientos alcorques, arrimo, atril, bancas, banqueta, baño de mascota, bar o minibar, baúl, bergere (asientos reclinables), bife, buffet, biombo simple, biombo separador de ambiente, cajonera, cama baúl, cama cajonera, cama de transición, cama escritorio, cama colgante, cama mascota, camarote, camilla, closet, cómodas, composteras, cunas, cunas cajoneras, depósito de reciclaje, escaños (asiento urbano), escritorio, espejo organizador, espejo tocador, estantes, futón, gradería, librero biombo, juegos infantiles, mesa, mesa de centro, mesa con fogón, mesa con quitasol, mesa con bancas, mesa posa plato mascota, mecedoras, mesa de baranda (balcón), mesón cocina, muebles para camas o sillones, mueble publicitario, mueble para sifón organizadores, otomanas o pouf, perchero, odio, porta basureros, porta jardinera(macetero), rack para tv, repisas, reposera, respaldos, silla, silla de masaje, sillón, sitial, sofás, taburetes (silla alta), vanitorio, velador, vitrina, zapatero.

Un mismo tipo sirve en distintos usos, por ejemplo, un “escritorio”, se emplea en “Dormitorio”, “Recepción”, “Administrativo”, “Centro estético”, generando múltiples variedades que se van adaptando, como escritorio plegable, escritorio manicurista, escritorio Smart (box compacto y transportable), entre otros.

El propósito de geolocalizar físicamente a las empresas en cada región fue identificar la tendencia geográfica en la que se ubican y los sectores donde hay ausencia de ellas, obteniendo claridad de la distribución, para así actualizar la información existente del posicionamiento territorial de la industria del mueble. Dicho esto, se distribuye a las empresas y el tipo de empresa en cada región y finalmente se expone como resultado en un mapa activo por región (**Figura 4**).

Para la elaboración de los tres mapas, se consideró una o varias direcciones según las empresas que corresponden a tienda, oficina, fábrica o varias sucursales, dando prioridad a la fábrica o a la casa matriz,

ubicándola sólo una vez en el mapa. En el caso del mapa activo, cada punto muestra el nombre de la empresa, la provincia, la comuna, el número telefónico, correo y dirección web.



**Figura 4.** Distribución de las empresas con planta física de la industria del mueble en las regiones de Valparaíso (arriba), Metropolitana (centro) y O'Higgins (abajo).

En la comuna de Viña del Mar está la mayor presencia de empresas, seguida por Quillota, Valparaíso y Quilpué. Estas cuatro comunas tienen más del 60% de las empresas de la industria del mueble de la región

de Valparaíso. En la región Metropolitana las principales comunas son Santiago, las Condes, Vitacura, Quinta Normal, Providencia, Renca, San Bernardo, La Granja, Independencia, La Pintana, Huechuraba y Macul, que juntas poseen más del 60 % de las empresas de la industria del mueble de la región. Finalmente, en la región de O'Higgins la comuna con mayor presencia es Rancagua con 47% de las empresas seguida por Malloa con un 14% y Rengo con 10%.

En la región de Valparaíso, se puede identificar una concentración de empresas en la zona costera y en la zona central de la región, además de ciertas empresas descentralizadas. En el caso de la región metropolitana, también se nota una concentración de las empresas en la zona central de la región, que se va desplazando hacia el exterior. Se puede inferir que, al existir una alta concentración de empresas, la competencia es mucho mayor, por ende, las empresas se van desplazando en busca de nuevos clientes en sectores menos competitivos. En la región de O'Higgins, la distribución de empresas se percibe con una dispersión aleatoria, con algunos sectores con agrupación de empresas.

En muchas ocasiones empresas independientes y autónomas, terminan reuniéndose en un solo centro común. Las causas de los procesos de concentración empresarial pueden ser muy diversas. La concentración es horizontal, cuando se configura por la integración de dos o más empresas dedicadas al mismo o a similar tipo de producción de bienes o servicios. Uno de los fenómenos económicos que explican el surgimiento de grupos, es cuando las empresas confluyen hacia la concentración a través de la coordinación o estrategia común en favor del grupo, con miras a obtener una posición predominante en el mercado.

Las empresas en Chile continúan desarrollándose (Vidal, 2017; López, 2018; Reuk, 2019), evidenciando una migración desde planta física a empresas virtuales. La zona virtual tiene múltiples beneficios, pero también múltiples desventajas, Por un lado, ayuda a las empresas a beneficiarse, llegando a mayor cantidad de clientes, a través de la publicidad de la web y las distintas herramientas que esta entrega. De acuerdo con lo anterior, todas las regiones tienen una concentración horizontal, en distintas magnitudes, siendo mayor la de la Región Metropolitana y menor la de O'Higgins.

### **Análisis Comparativo a Nivel Global**

En su investigación de cuatro décadas en innovación en silvicultura e industrias forestales, Weiss *et al.* (2020) encontraron 230 artículos en "innovación/capacidad de innovación" y "bosque/madera/madera". Según explican, la innovación es una novedad distinta de una invención. La innovación tecnológica se define como "un cambio no trivial en productos y procesos, donde no hay experiencias previas", mientras que la innovación se define como "la primera comercialización de una idea". Este estudio muestra cómo se va produciendo la adaptación a la realidad actual, con énfasis en el uso de diseño en los colectivos que operan en Chile, principalmente: (i) *makers* o fabricantes, especialmente aquellos que utilizan herramientas digitales y tecnologías para diseñar y producir bienes, a menudo en pequeños lotes o de forma personalizada, y (ii) *Fab labs*, Laboratorios de Fabricación, los que corresponden a espacios de creación y fabricación digital a pequeña escala. Estos últimos proporcionan herramientas y máquinas controladas por computadora para la producción (Tironi, 2023), a fin de cubrir la necesidad de emprender en un campo en donde existen oportunidades locales, para un sector productivo atomizado que opera en un espacio poco regulado y donde se produce cercanía entre proveedores, desarrolladores y usuarios, logrando cubrir necesidades específicas a costos razonables. Sin embargo, existe falta de integración de criterios de sustentabilidad, como lo refleja un estudio desarrollado por Melero (2017).

Es bien sabido que la reacción observada en estas industrias, así como de otros sectores de la economía, esta influenciado por la incursión de China en los mercados (Icha & Adewole, 2025; Naranjo *et al.*, 2022; IKEA, 2022; Jabbaz, 2021, Orellana, 2022), particularmente en el chileno, por cuanto sus tratados de libre comercio (Castiblanco, 2022) privilegian el libre mercado antes que la protección de la industria local (Feil *et al.*, 2017), y se basan en precios, y no en calidad ni aspectos ambientales o sociales. Por lo mismo, la industria del mueble migró hacia la atomización, es decir una alta dispersión de pequeñas empresas que, aparentemente están abasteciendo el mercado local compitiendo con muebles importados.

Epede & Wang (2022) analizan la industria de muebles de madera en 25 países a través del índice de ventaja comparativa revelada (VCR) de Balassa, junto con otras dos medidas de competitividad (participación de mercado y competitividad comercial), concluyen que los países africanos permanecen en desventaja comparativa, mientras los países asiáticos surgieron más competitivos y actúan como ejemplos de una modernización exitosa. En su análisis, los países europeos y americanos, aunque exhiben fuertes posiciones competitivas, están experimentando tendencias a la baja. Finalmente, plantean que la modernización exitosa en la cadena de valor del mueble de madera solo puede ser posible gracias a la interacción de acciones de los principales interesados, como el gobierno y empresas individuales con mirada a fortalecer el sector productivo y por ello es relevante observar lo que está pasando en los mercados para reaccionar a tiempo con adecuaciones que permitan la sobrevivencia y crecimiento, tal como destaca el Informe Expertos (2025).

## CONCLUSIONES

El estudio caracterizó e identificó la estructura de operación y de gestión de la Industria del Mueble en las regiones de Valparaíso, O'Higgins y Metropolitana de Chile central, aportando información para continuar un análisis profundo de los factores (formas de comercializar y competidores) que afectan a este sector productivo.

Al hacer una pesquisa de las características de la demanda desde diferentes instituciones y organismos, tanto públicos como privados, se logra identificar una alta complejidad. Cada organismo tiene una autoconcepción de rubro, subrubro y tipologías organizadas y estipuladas de formas distintas. Esto genera confusión. Es importante uniformar demandas apropiadas para aportar al crecimiento de este sector productivo, con estructura bien clasificadas, tomando de referencia la planteada en este estudio para guiar acciones de fomento para el sector, con foco en el diseño.

De manera general, la industria del mueble ha registrado numerosas desapariciones de fábricas, pero continúa desarrollando innovaciones, la oferta se hace cada vez más amplia, se generan distintos productos, con nuevas funciones y modalidades de venta. Esta versatilidad es lo que le permite seguir en vigencia. Esta industria es fuente laboral para muchas personas, siendo la participación femenina baja. En cuanto a la materia prima, el aumento del consumo y las bajas superficies que se plantan anualmente implica una situación desfavorable, con futuras deficiencias en abastecimiento. Este aspecto es alarmante por lo que es urgente una visión de Estado.

La virtualidad es menos regulada, lo que está abriendo espacio al comercio *online*, sin embargo, por esta falta de regulación, este se percibe inseguro y factible de ser vulnerado con mayor facilidad, desventaja que puede afectar tanto a la empresa, como al cliente. En la red abunda falsa publicidad, falsos comprobantes de pago y falsas empresas. En este sentido, se vuelve importante establecer redes *online* seguras.

Finalmente, la complejidad percibida demuestra que falta generar más estudios en la materia y realizar investigaciones más extensas, relacionadas con la importancia del diseño, las condiciones de operación, competencia internacional, tecnología, materias primas e insumos productivos (adhesivos, tapices, etc.), para detectar e impulsar acciones para aprovechar las ventajas competitivas modernas, así como los factores clave que influyen en sus dificultades de crecimiento y desarrollo.

## AGRADECIMIENTOS

Al Instituto Forestal, Proyecto "Fortalecimiento de capacidades tecnológicas del Instituto Forestal (INFOR), para el desarrollo de la industria secundaria de la madera, a través de bienes públicos, orientados al sector de la construcción", financiado por CORFO, por el aporte financiero para desarrollar esta investigación

## REFERENCIAS

- Castiblanco, L.V.A. (2022).** El libre comercio como vocación de los países de la Alianza del Pacífico: una revisión histórica. *Acta Hispánica*, (IV): 47-60. <https://doi.org/10.14232/actahisp.2022.0.47-60>
- Cardemil, M. (2021).** Industria Forestal en Chile. En: [https://obtienearchivo.bcn.cl/obtienearchivo?id=repositorio/10221/32419/1/N\\_68\\_21\\_Industria\\_Forestal\\_en\\_Chile.pdf](https://obtienearchivo.bcn.cl/obtienearchivo?id=repositorio/10221/32419/1/N_68_21_Industria_Forestal_en_Chile.pdf).
- CHILE COMPRA. (2022).** Dirección Chile Compra, Quienes Somos. En: <https://www.chilecompra.cl/>.
- Epede, M.B. & Wang, D. (2022).** Competitiveness and upgrading in global value chains: A multiple-country analysis of the wooden furniture industry. *Forest Policy and Economics*, 140, 102737. <https://doi.org/10.1016/j.forpol.2022.102737>
- Feil, A. A., de Quevedo, D. M., & Schreiber, D. (2017).** An analysis of the sustainability index of micro-and small-sized furniture industries. *Clean Technologies and Environmental Policy*, N° 19. Pp: 1883-1896.
- Icha, A.A. & Adewole, N.A. (2025).** Production of value-added decorative furniture items from recoverable wood wastes from construction site. *Maderas. Ciencia Y Tecnología*, 27, e2425. <https://doi.org/10.22320/s0718221x/2025.24>.
- IKEA. (2022).** Chile. Muebles, decoración e inspiración. En: [https://www.ikea.com/cl/es/?gclid=Cj0KCQiAsoycBhC6ARIsAPPbeLuNzkBgfbO6CbEIK%20Zdb0ncCLQWeSXkv2qR1PgyxRD9C4-H18jf8EcaAkyhEALw\\_wcB](https://www.ikea.com/cl/es/?gclid=Cj0KCQiAsoycBhC6ARIsAPPbeLuNzkBgfbO6CbEIK%20Zdb0ncCLQWeSXkv2qR1PgyxRD9C4-H18jf8EcaAkyhEALw_wcB). (Consulta: noviembre, 2022).
- INN (Instituto de Normalización Nacional). (2022).** Proceso de Normalización. En: <https://www.inn.cl/elaboracion-de-normas>. (Consulta: septiembre, 2022).
- INE (Instituto Nacional de Estadísticas). (2025a).** Geodatos Abiertos. <https://www.ine.gob.cl/herramientas/portal-de-mapas/geodatos-abiertos>. (Consulta: abril, 2025)
- INE (Instituto Nacional de Estadísticas). (2025b).** Índice de Producción Manufacturera. En: <https://regiones.ine.cl/inicio>.
- INE (Instituto Nacional de Estadísticas). (2019a).** División Político Administrativa y censal Región de Valparaíso. En: <https://geoarchivos.ine.cl/File/pub/poblaci%C3%B3n-y-vivienda-valpara%C3%ADso.pdf> (Consulta: junio, 2022]
- INE (Instituto Nacional de Estadísticas). (2019b).** División Político Administrativa y censal Región Metropolitana de Santiago. En: <https://geoarchivos.ine.cl/File/pub/poblaci%C3%B3n-y-vivienda-metropolitana.pdf>. (Consulta: junio, 2022]
- INE (Instituto Nacional de Estadísticas). (2019c).** División Político Administrativa y censal Región del Libertador General Bernardo O'Higgins. En: <https://geoarchivos.ine.cl/File/pub/poblaci%C3%B3n-y-vivienda-o'higgins.pdf>. (Consulta: junio, 2022)
- INFOR (Instituto Forestal). (2024a).** La Industria del Aserrió 2024. En: <https://wef.infor.cl/index.php/publicaciones/boletines-estadisticos/la-industria-del-aserrio>. (Consulta: julio, 2024)
- INFOR (Instituto Forestal). (2024b).** Anuario Forestal 2024. En: <https://wef.infor.cl/index.php/publicaciones/boletines-estadisticos/anuario-forestal>. (Consulta: julio, 2024)
- INFOR (Instituto Forestal). (2022a).** El Sector Forestal en Cifras. En: <https://wef.infor.cl/index.php/sector-forestal>. (Consulta: diciembre, 2022]
- INFOR (Instituto Forestal). (2022.b).** Anuario Forestal. En: <https://wef.infor.cl/index.php/publicaciones/boletines-estadisticos/anuario-forestal>. (Consulta: enero, 2023)

- INFOR (Instituto Forestal). (2008).** Industria Secundaria de la Madera en las Regiones de O'Higgins y el Maule. En: <https://bibliotecadigital.infor.cl/bitstream/handle/20.500.12220/17469/25178.pdf?sequence=1&isAllowed=y>. (Consulta: junio, 2022)
- INFORME DE EXPERTOS. (2025).** Mercado de Muebles en Chile – \_Por Tipo (Metal, Madera, Plástico, Vidrio, Otros); Por Uso Final (Residencial, Comercial, Hostelería, Otros); Por Canal de Distribución (Centros Domésticos, Tiendas de Bandera, Tiendas Especializadas, En Línea, Otros); Dinámica del Mercado (2025-2034) y Panorama Competitivo. En: <https://www.informesdeexpertos.com/informes/mercado-de-muebles-en-chile> (Consulta: 20 junio 2025).
- Jabbaz Churba, M.I. (2021).** Estrategias empresariales en el territorio: el caso del mueble Valenciano. *Ciencias administrativas*, (17), 57-63. En: [https://www.scielo.org.ar/scielo.php?pid=S2314-37382021000100057&script=sci\\_arttex](https://www.scielo.org.ar/scielo.php?pid=S2314-37382021000100057&script=sci_arttex).
- JUNJI (Junta Nacional de Jardines Infantiles). (2022).** Normativa de Mobiliario. En: <https://junji.cl/normativa-de-mobiliario/>. (Consulta: septiembre, 2022).
- López, M. (2018).** Diseño de un modelo de negocio para una empresa de acondicionamiento de espacios de un nuevo hogar. Santiago, Universidad de Chile. Facultad de Ciencias y Matemáticas. 68p.
- Melero, J. M., & Leiva, M. J. (2017).** Análisis de mercado en Chile sobre la capacidad de cumplir con criterios de sustentabilidad para el sector productos derivados de la madera (papel y mobiliario), y el sector químico de limpieza. Elaborado para el PNUMA para la actividad subregional del Cono Sur del proyecto "Estimular la demanda y oferta de productos sostenibles a través de las compras públicas sostenibles y el eco-etiquetado SPPEL". [https://www.oneplanetnetwork.org/sites/default/files/revision\\_de\\_mercado\\_chile\\_feb\\_2017\\_final.pdf](https://www.oneplanetnetwork.org/sites/default/files/revision_de_mercado_chile_feb_2017_final.pdf)
- Naranjo, G.A.A., Torresano, I.D.G., Freire, E.M.A. & Pérez, V.E.S. (2022).** La comercialización electrónica y la gestión de ventas en el centro artesanal de muebles de madera "Huambaló" de Tungurahua. *Pro Sciences: Revista de Producción, Ciencias e Investigación*, 6(45): 148-156.
- Orellana, D.V. (2022).** Factores de gestión empresarial que impulsan la competitividad de las Mipymes, sector muebles de madera en el sur del Ecuador. Doctoral dissertation. Universidad Autónoma de Nuevo León.
- Poblete, P., Kahler, C., Bañados, J., Gysling, J., Pardo, E., Soto, D., Baeza, D., Catelicán, L., Hernández, J., y Troncoso, H. (2024).** Anuario Forestal 2024. Instituto Forestal, Chile. Boletín Estadístico N° 199. P. 290
- Ramos, M., Maness, T. & Salinas, D. (2015).** Modelo de un sistema multi-agente para la optimización de la cadena de suministros en la industria de la madera de coníferas. *Revista Maderas Ciencias y Tecnología*, 17(3): 613-624.
- Reuck, E. (2019).** Plan de negocios para emprendimiento de diseño de interiores online. Tesis para optar al Grado de Magister en Gestión y Dirección de Empresas. Santiago, Universidad de Chile. Facultad de Ciencias Físicas y Matemáticas. 69p.
- SII (Servicio de Impuestos Internos). (2022).** Sobre el SII. En: [https://www.sii.cl/sobre\\_el\\_sii/index\\_sobre\\_el\\_sii.html](https://www.sii.cl/sobre_el_sii/index_sobre_el_sii.html). (Consulta: agosto, 2022).
- Tironi, M., Vivanco, T. & Mollehauer, K. (2023).** Hacia un diseño distribuido en escenarios de crisis. Fricciones y futuros de los colectivos de la fabricación digital en Chile. *Revista* 180, (52). [https://doi.org/10.32995/rev180.Num-52.\(2023\).art-1098](https://doi.org/10.32995/rev180.Num-52.(2023).art-1098).
- Vidal, R. (2017).** Fabricación y comercialización de muebles multifuncionales. Plan de negocios para optar al grado de Magister en Administración. Santiago, Universidad de Chile. Facultad de Economía y Negocios. 47p. En: <https://repositorio.uchile.cl/handle/2250/146047>.
- Weiss, G., Ludvig, A. & Živojinović, I. (2020).** Four decades of innovation research in forestry and the forest-based industries—a systematic literature review. *Forest Policy and Economics*, 120, 102288. En: <https://www.sciencedirect.com/science/article/pii/S1389934119304678>.